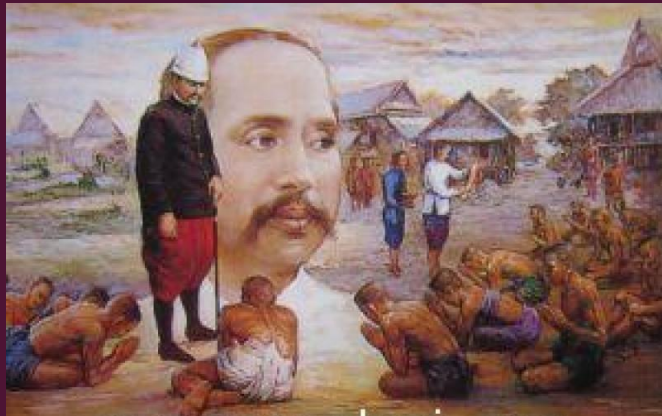


# หน่วยการเรียนรู้ที่ 2

## โครงสร้างสังคม และระบบการเมืองไทย

GEN 1304 การป้องกันและต่อต้านการทุจริต



# ความสำคัญของการเมืองการปกครอง

## เหตุใดมนุษย์จึงต้องปกครองกัน ?

มนุษย์ตามธรรมชาติเป็นสัตว์การเมืองต้องอาศัยอยู่ร่วมกันเป็นกลุ่มหรือชุมชน

แตกต่าง

สัตว์โลกอื่น ๆ ซึ่งใช้ชีวิตอยู่ด้วย

สัญชาตญาณเป็นหลัก

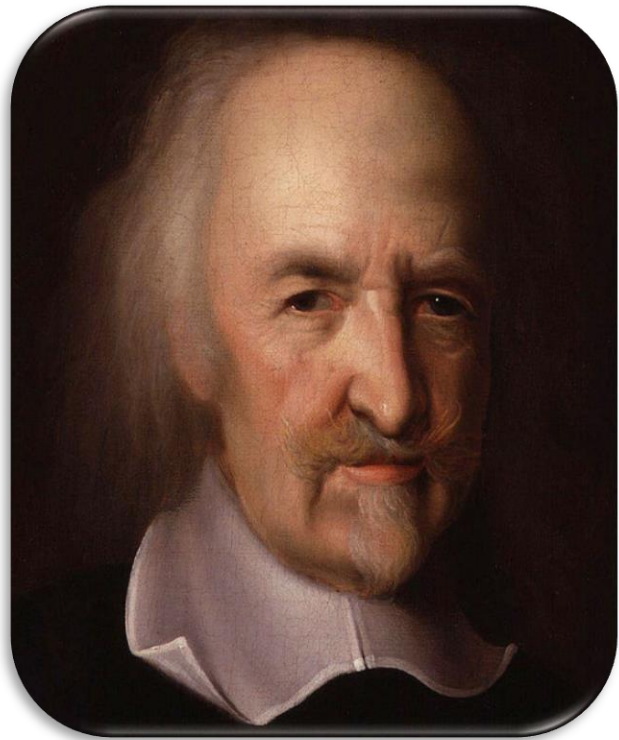


การอยู่ร่วมกันเพื่อจะให้มีชีวิตที่ดีขึ้น



อริสโตเติล (Aristotle)

# โทมัส ฮอบส์ (THOMAS HOBBES)



มนุษย์นั้นโดยธรรมชาติเป็นสัตว์สังคม ที่ต้องอาศัยอยู่  
รวมกันเป็นกลุ่มเป็นหมู่คณะ



ธรรมชาติของมนุษย์ ป่าเถื่อน  
ฉลาดกลัวและไม่เป็นระเบียบ



กำหนดตัวผู้นำมาทำหน้าที่ควบคุม  
ดูแลสังคม

# รูปแบบการปกครอง



---

Plato

1. จำนวนผู้เป็นเจ้าของ  
อำนาจอธิปไตย

---

Aristotle

2 หลักเกณฑ์

2. จุดมุ่งหมายในการปกครอง

6 ประเภทใหญ่

---

จำนวนผู้เป็นเจ้าของ อำนาจอธิปไตย	จุดมุ่งหมายในการปกครอง	
	เพื่อประชาชน	เพื่อผู้ปกครอง
คนเดียว	ราชาธิปไตย Monarchy	ทฤษฏนาธิปไตย Tyranny
คณะบุคคล	อภิชนาธิปไตย Aristocracy	คณาธิปไตย Oligarchy
ประชาชนทั้งหมด	ประชาธิปไตย Democracy	ฝูงชน Mob-rule



# รูปแบบของการปกครองระบอบประชาธิปไตย



ระบบรัฐสภา



ระบบ  
ประธานาธิบดี



ระบบกึ่ง  
รัฐสภากึ่ง  
ประธานาธิบดี

# ระบอบเผด็จการ



# วิวัฒนาการการเมือง การปกครองไทย





อาณาจักรสุโขทัย (พ.ศ. 1781-1981)

ระบบการปกครองและเสรีภาพ

ลักษณะการปกครอง ➡ พ่อปกครองลูก



หลักการปกครองแบบครอบครัว

กษัตริย์เปรียบเสมือนพ่อของครอบครัวใหญ่ ซึ่งเรียกว่า **พ่อขุน**



มีความใกล้ชิดกัน

# โครงสร้างเศรษฐกิจและสังคม

## เศรษฐกิจ

เศรษฐกิจของอาณาจักรสุโขทัยเป็นเศรษฐกิจการเกษตร

## โครงสร้างสังคม

- (1) **ชนชั้นปกครอง** กษัตริย์ พระบรมวงศานุวงศ์และข้าราชการ  
พระภิกษุสงฆ์
- (2) **ชนชั้นที่ถูกปกครอง** สามัญชนหรือไพร่ และทาส

# อาณาจักรกรุงศรีอยุธยา (พ.ศ. 1893 – 2310) 417 ปี

ปัจจัยที่ทำให้กรุงศรีอยุธยาเรืองอำนาจ

1. ตั้งอยู่ใกล้เมืองท่าชายฝั่งทะเล ทำให้ทำการค้าได้สะดวก
2. มีแม่น้ำไหลผ่าน ทำให้เพราะปลูกข้าวได้ดี
3. การที่จักรวรรดิเขมรและอาณาจักรสุโขทัยตกต่ำลง
4. โครงสร้างเศรษฐกิจ สังคม และการเมือง



# การปกครองสมัยกรุงศรีอยุธยาตอนต้น

ลัทธิเทวสิทธิ์



มนโฑ์ศัณ้ธรรมราชาจากสุโขทัย



ฐานะของกษัตรีย์กับประชาชนจึงห่างไกลกัน

ข้าราชการเป็นสื่อกลางระหว่างกษัตรีย์ และประชาชน



ระบบเจ้าขุนมูลนาย หรือคักดินา



# การปฏิรูปการเมืองและการบริหารในสมัยสมเด็จพระบรมไตรโลกนาถ

## การบริหารระดับชาติ

เปลี่ยนชื่อกรมต่างๆ ของจตุสดมภ์ เป็นดังนี้

กรมเวียง      ใช้ชื่อว่า      นครบาล

กรมวัง        ใช้ชื่อว่า      ธรรมาธิกรณ์

กรมคลัง      ใช้ชื่อว่า      โกษาธิบดี

กรมนา        ใช้ชื่อว่า      เกษตราธิการ

---

มีการแยกกิจการทหารออกจากกิจการพลเรือน ได้แก่

สมุหนายก เป็นหัวหน้าราชการฝ่ายพลเรือน

สมุหพระกลาโหม เป็นหัวหน้าราชการฝ่ายทหาร

แต่ในยามสงครามทั้ง 2 ฝ่าย ต่างต้องร่วมกันรบ

## การปฏิรูปองค์การทางสังคม

ระบบศักดินา ➡ มาตรฐานลำดับชั้นทางสังคม แบ่งเป็น 2 ชั้น

1. ชั้นผู้ปกครอง
2. ชั้นผู้ถูกปกครอง

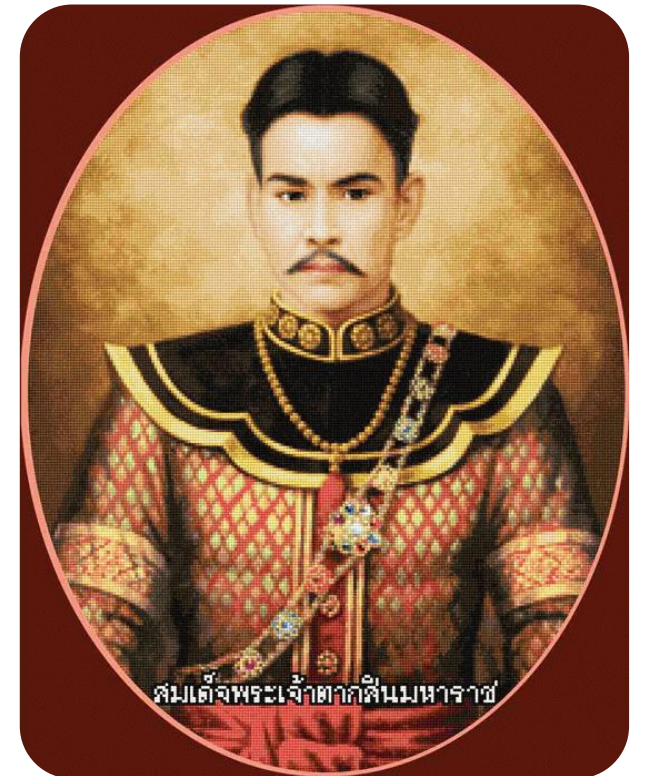
ระบบไพร่ เป็นส่วนหนึ่งของระบบศักดินา เป็นรากฐานให้กับระบบเศรษฐกิจ ไพร่สม ไพร่หลวง ไพร่ส่วย

พระเจ้าตากสินโดยการช่วยเหลือของ

- สมเด็จพระเจ้าพระยามหากษัตริย์ศึก
- เจ้าพระยาสุรสีห์



สามารถผนึกรัฐไทยขึ้น  
เป็นเอกภาพอีกครั้งหนึ่ง  
กรุงธนบุรีเป็นราชธานี



อาณาจักรธนบุรี (2310 – 2325)



มีการลักไพร่



เพื่อจัดระเบียบชาติไทยขึ้นมาใหม่



# สมัยกรุงรัตนโกสินทร์ตอนต้น



## ปฐมกษัตริย์

“พระบาทสมเด็จพระพุทธยอดฟ้าจุฬาโลก”  
รัชกาลที่ 1

- การปกครองและการบริหาร ฟื้นฟูสถาบันกษัตริย์
- การจัดองค์กรทางสังคม ระบบศักดินา สักเลกไพร่
- ด้านศาสนา มีการสังคายนาพระไตรปิฎก
- ด้านเศรษฐกิจ การค้ากับจีน



สร้างเมืองราชธานี

## รัชกาลที่ 2 พระบาทสมเด็จพระพุทธเลิศหล้านภาลัย



- เศรษฐกิจเงินตราและการค้าขายทั่ว
- ธุรกิจการค้าของราชสำนักขาดทุน

ในขณะที่การค้าส่วนพระองค์ ทำกำไรอย่างงาม

### รัชกาลที่ 3 พระบาทสมเด็จพระนั่งเกล้าเจ้าอยู่หัว



- ยุบเลิกการค้าของหลวง และเก็บภาษี (38 ชนิด)
- มีระบบราชการเป็นกลไกการเก็บภาษี (ระบบเจ้าภาษีนายอากร) ➡ ชาวจีน



## รัชกาลที่ 4 พระบาทสมเด็จพระจอมเกล้าเจ้าอยู่หัว



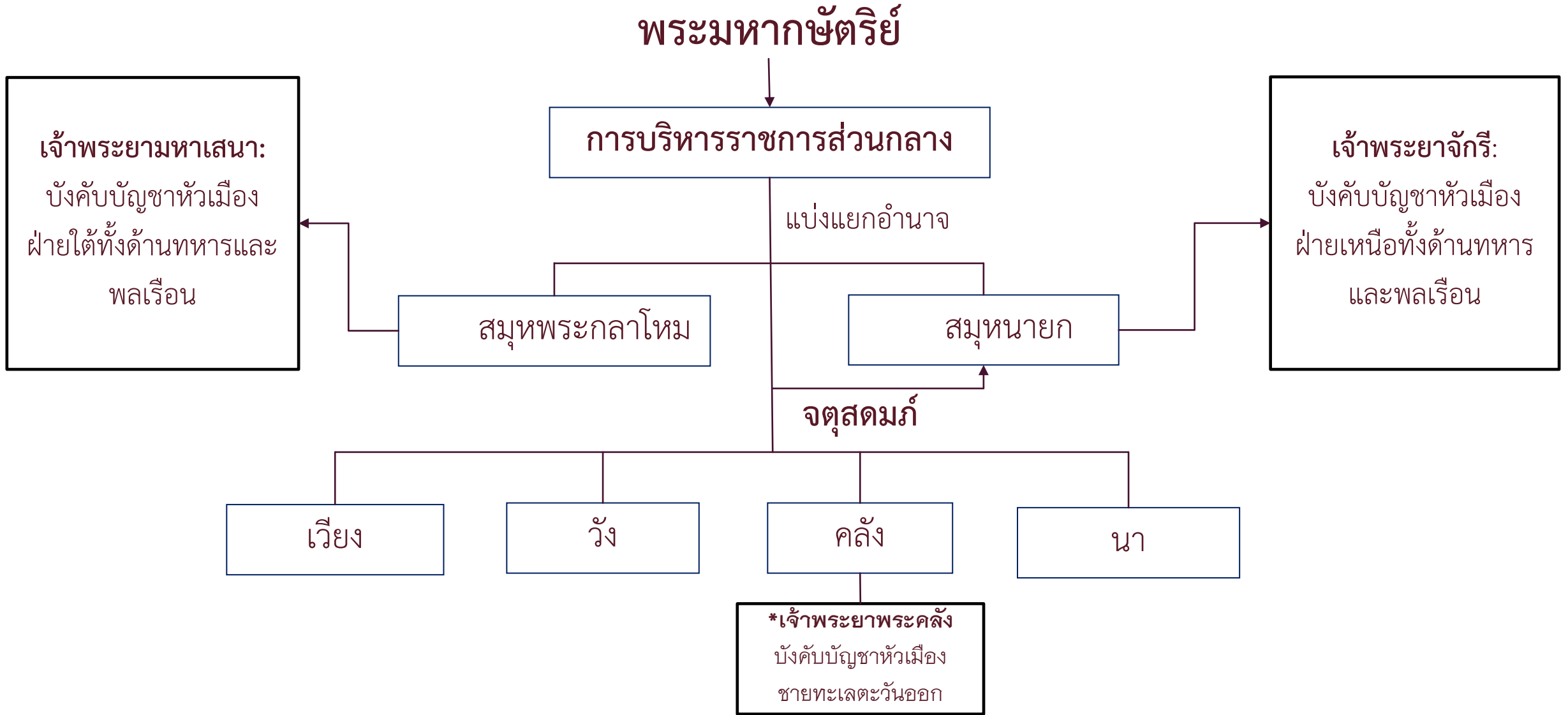
นโยบายเปิดประเทศ – สนธิสัญญาปี พ.ศ. 2398  
(สนธิสัญญาเบาว์ริง)

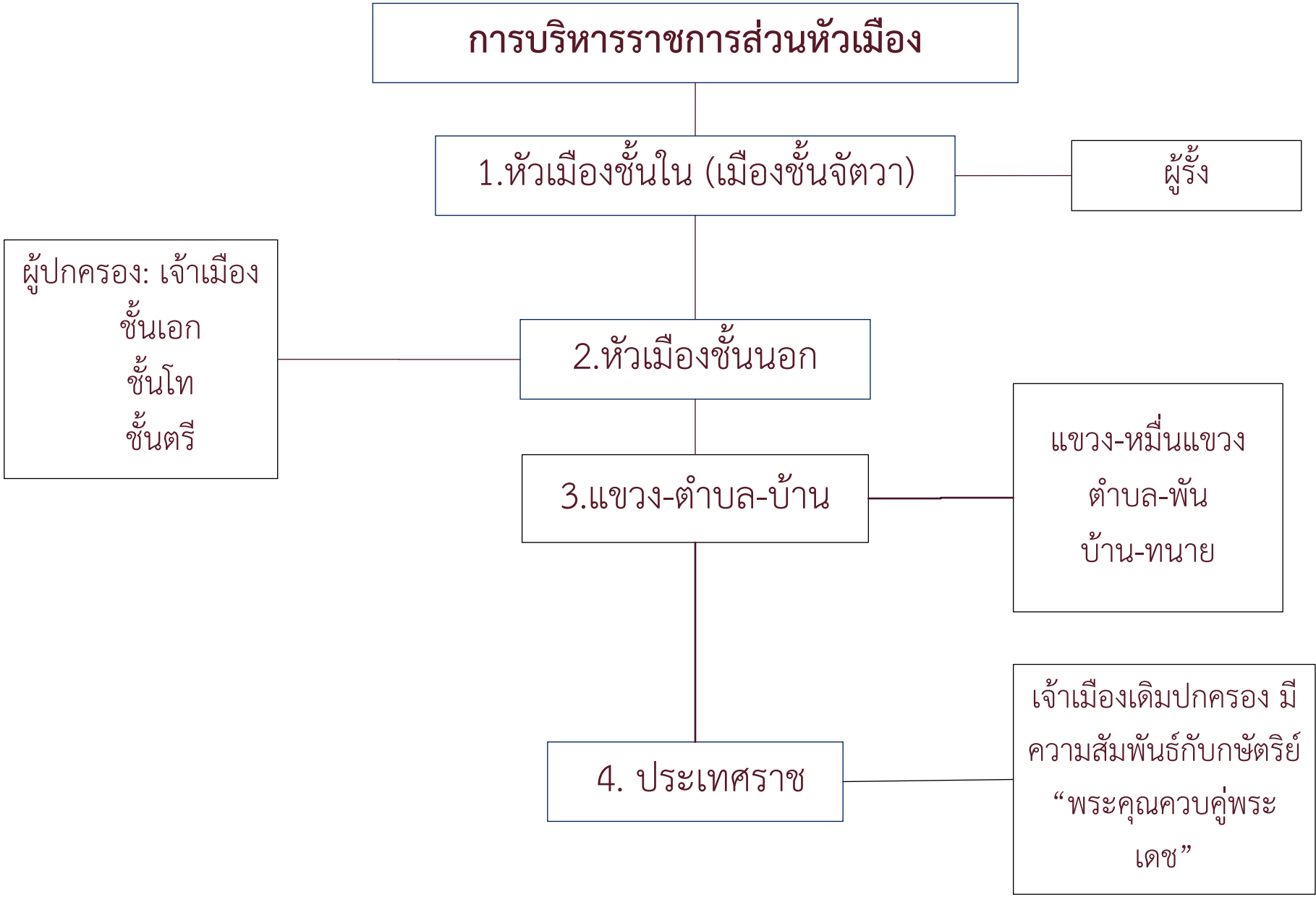
หากจะรักษาเอกราชของสยามเอาไว้  
ต้อง “เปิดประเทศ” และทำให้ทันสมัย



สนธิสัญญาเบาว์ริง

# โครงสร้างการบริหารราชการสมัยรัตนโกสินทร์ตอนต้น: ส่วนกลาง





การบริหารราชการส่วนหัวเมือง

1. หัวเมืองชั้นใน (เมืองชั้นจัตวา)

ผู้รั้ง

ผู้ปกครอง: เจ้าเมือง  
ชั้นเอก  
ชั้นโท  
ชั้นตรี

2. หัวเมืองชั้นนอก

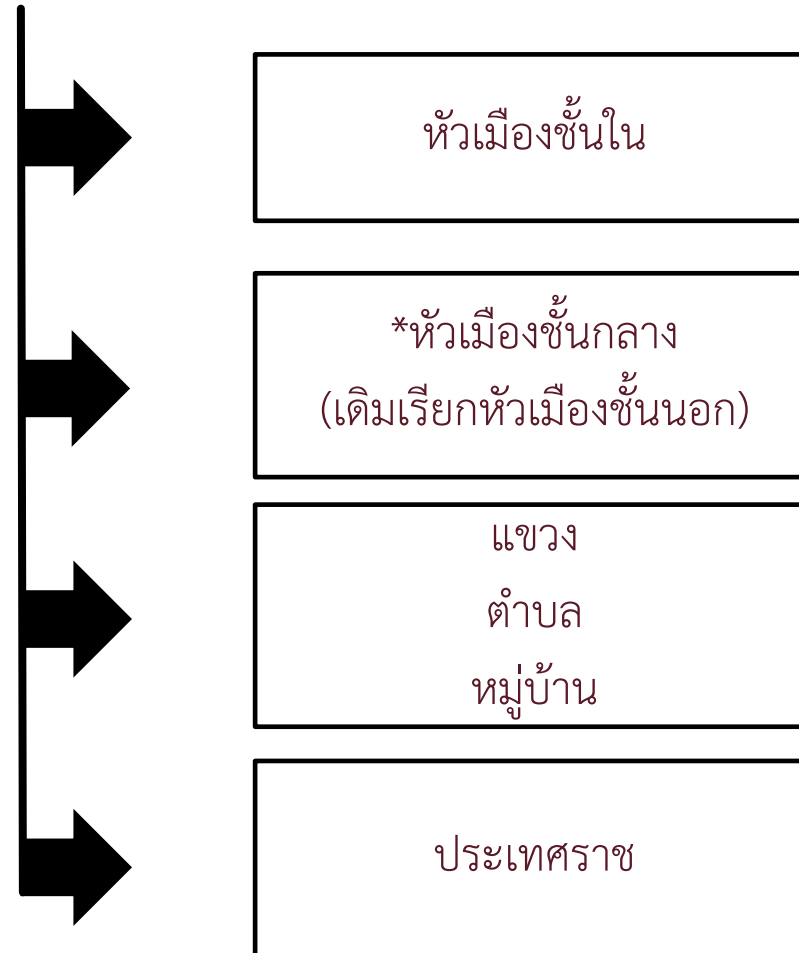
3. แขวง-ตำบล-บ้าน

แขวง-หมื่นแขวง  
ตำบล-พัน  
บ้าน-ทนาย

4. ประเทศราช

เจ้าเมืองเดิมปกครอง มีความสัมพันธ์กับกษัตริย์  
“พระคุณควบคู่พระ  
เดช”

## ■ การบริหารราชการส่วนหัวเมืองสมัยรัชกาลที่ 4



## พระบาทสมเด็จพระจุลจอมเกล้าเจ้าอยู่หัว รัชกาลที่ 5



เสด็จขึ้นครองราชย์เมื่อปี พ.ศ. 2411 ขณะพระชนมายุ 15 พรรษา



พระบาทสมเด็จพระจุลจอมเกล้าเจ้าอยู่หัว  
พระชนมายุ 15 พรรษา



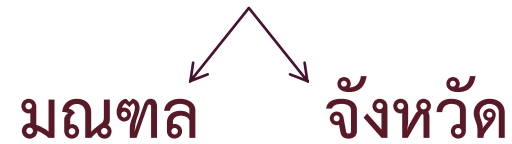
ผู้สำเร็จราชการแทน:  
พระยาบรมมหาศรีสุริยวงศ์ (ช่วง บุนนาค)



## การปฏิรูปและการเปลี่ยนแปลงทางการเมืองการปกครองไทย

- การสร้างรัฐชาติแบบใหม่ การรวมศูนย์อำนาจให้รัฐบาลกลาง และการสร้างความเป็นอันเดียวกันของคนในรัฐชาติ

- ยกเลิกระบบกินเมือง      การปกครองแบบเทศาภิบาล



- มีการปฏิรูปการบริหารราชการแผ่นดิน ➡ กระทรวง

- มีกองทัพแบบทันสมัย คือ การเกณฑ์ทหาร
- การมีกระทรวงพระคลัง ระบบการเก็บภาษี



## หอรัษฎากรพิพัฒน์

- การปฏิรูปการศึกษา โดยการจัดหลักสูตรให้เป็นแนวเดียวกันทั่วประเทศ
- ใช้ภาษากลางคือ ภาษากรุงเทพ

---

-การพัฒนาให้เกิดความทันสมัยในด้านต่างๆ เพื่อให้สยามเป็นสังคมสมัยใหม่



ทำให้มหาอำนาจตะวันตกไม่สามารถใช้เป็นข้ออ้าง

เพื่อยึดสยามเป็นเมืองขึ้น

การยกเลิกประเพณีต่างๆ ที่ถือว่าคร่ำครึ

มีการนำวิทยาการต่างๆ มาปรับใช้

# การปฏิรูปสังคม : การเลิกทาสและเลิกระบบไพร่

## การเลิกทาส

ค่อยเป็นค่อยไป ใช้เวลา 3 ทศวรรษ

## การเลิกระบบไพร่

เป็นการปล่อยให้คนไทยได้รับเสรีภาพ ไม่ถูกเกณฑ์แรงงาน  
สามารถประกอบกิจการที่มีผลผลิตในทางเศรษฐกิจ



เป็นการวางรากฐานของระบอบประชาธิปไตย

# พระบาทสมเด็จพระมงกุฎเกล้าเจ้าอยู่หัว รัชกาลที่ 6



## การปฏิรูปในสมัยรัชกาลที่ 6

1. ได้ทรงพยายามที่จะทดลองการปกครองแบบประชาธิปไตย **ดุสิตธานี**
2. มีเสรีภาพทางด้านความคิด
3. บรยากาศการเมืองภายนอก ส่งผลต่อความคิดของคนไทย
4. สร้างความรู้สึกเรื่องชาตินิยม
5. เกิดกบฏ ร.ศ. 130 เพื่อทำการเปลี่ยนแปลง แต่ไม่ประสบความสำเร็จ
6. ประเทศสยามเข้าสู่สงครามโลกครั้งที่หนึ่ง

## การเปลี่ยนแปลงการปกครอง พ.ศ. 2475 – รัฐประหาร พ.ศ. 2557



หลังจากคณะราษฎรทำการเปลี่ยนแปลงจากระบอบสมบูรณาญาสิทธิราช  
ไปสู่การเมืองการปกครองแบบประชาธิปไตยโดยมีพระมหากษัตริย์ทรงเป็นประมุข  
ภายใต้รัฐธรรมนูญ



# การเมืองไทยช่วงหลังการเปลี่ยนแปลง การปกครอง พ.ศ. 2500 – 2557



- หลังจากเหตุการณ์ 14 ตุลาคม 2516 ประเทศไทยก็เข้าสู่บรรยากาศของความเป็นประชาธิปไตยมากขึ้น
- เกิดการฉ้อโกงเลือกตั้งอีกครั้งในวันที่ 6 ตุลาคม 2519 เหตุเกิดจากการพยายามกลับมาของจอมพลถนอมและจอมพลประภาส
- เกิดเหตุการณ์พฤษภาทมิฬ ในปี พ.ศ. 2535

## ปัจจุบัน สมัยรัฐบาลพลเอกประยุทธ์ จันทร์โอชา



- เมื่อวันที่ 22 พฤษภาคม พ.ศ. 2557 ท่ามกลางความแตกแยกทางการเมืองของคนไทย ในระยะเวลาต่อเนื่องกว่า 5 ปี รัฐบาลประยุทธ์ได้บริหารประเทศภายใต้วิสัยทัศน์ที่มุ่งสร้างความ “มั่นคง มั่งคั่งและยั่งยืน”
- หลังจากมีการประกาศใช้รัฐธรรมนูญ พ.ศ. 2560 และมีการจัดตั้งการเลือกตั้งทั่วไป เมื่อวันที่ 24 มีนาคม พ.ศ. 2562 ตามระบอบประชาธิปไตยแล้ว ประเทศไทยได้มีคณะรัฐมนตรีคณะที่ 62 หรือคณะรัฐมนตรีประยุทธ์ 2

# ระบบอุปถัมภ์ในสังคมไทย



- ระบบอุปถัมภ์ก็คือความสัมพันธ์ระหว่างผู้ใหญ่กับผู้ย่อย เจ้ากับข้า คนรวยกับคนจน
- ระบบอุปถัมภ์เป็นความสัมพันธ์ระหว่างคู่สัมพันธ์ในแนวตั้ง ฝ่ายหนึ่งคือผู้ที่เหนือกว่า มีทรัพยากรมากกว่า หรือมีอำนาจมากกว่า กับอีกฝ่ายหนึ่งที่ด้อยกว่า อยู่ในระดับต่ำชั้นกว่า มีทรัพยากรน้อยกว่าหรือไม่มีทรัพยากรเลย ยังห่อหุ้มหรือจรรโลงไว้ด้วยค่านิยมหรืออุดมคติ ที่เรียกว่า การแสดงความกตัญญูกตเวทิต



- ความสัมพันธ์เชิงอุปถัมภ์จึงมีมิติเชิงซ้อนมากกว่าเป็นแค่ความสัมพันธ์แนวดิ่งระหว่างคู่ความสัมพันธ์ในลักษณะเส้นตรงแนวยาว
- การคอร์รัปชัน-หรือการเอาประโยชน์ของสังคมส่วนรวมไปเป็นของตนเอง เช่น การฝาก เนื้อฝากตัว เมื่อต้องสอบแข่งขันเข้าทำงาน หรือการใช้ความสัมพันธ์เชิงอุปถัมภ์เพื่อให้ได้ความก้าวหน้าในตำแหน่งหน้าที่การงาน แทนที่จะใช้ความรู้ความสามารถ เป็นต้น

## หลักเกณฑ์และวิธีการบริหารกิจการบ้านเมืองที่ดี

- ธีรยุทธ บุญมี (2541) ได้ให้ความหมายของธรรมาภิบาล ว่าเป็นกระบวนการความสัมพันธ์ระหว่างภาครัฐ ภาคสังคม ภาคเอกชน และประชาชนโดยทั่วไป ในการที่จะทำให้การบริหารราชการแผ่นดิน ดำเนินไปอย่างมีประสิทธิภาพ มีคุณธรรม โปร่งใส ยุติธรรม และตรวจสอบได้ทั้งนี้ ยังได้เสนอร่างรัฐธรรมนูญแห่งชาติ เป็นยุทธศาสตร์ที่ถูกต้องในการแก้ไขปัญหาเศรษฐกิจของชาติ แนวทางที่ถูกคือทางสายกลาง คือ การพึ่งพาตนเอง และเสริมปัญญาไทยใจสากลรัฐธรรมนูญแห่งชาติเป็นการเคลื่อนไหวอย่างมีพลังขององค์กร ท้องถิ่น ประชาคม ชุมชน เพื่อเข้าใจปัญหาพึ่งพาตนเอง ช่วยตนเอง ปฏิรูปตนเอง ขณะเดียวกัน ก็เพื่อความเข้มแข็งที่จะตรวจสอบสิ่งที่ไม่ดีไม่งามได้อย่างจริงจัง รูปแบบรัฐธรรมนูญแห่งชาติ ก็คือ การยกระดับกระบวนการความสัมพันธ์ ความร่วมมือ



## องค์ประกอบของธรรมาภิบาล

- ตามหลักการสร้างระบบบริหารกิจการบ้านเมืองและสังคมที่ดีตามระเบียบสำนักนายกรัฐมนตรี พ.ศ. 2542 ประกอบด้วยหลัก 6 ประการ ได้แก่ หลักนิติธรรม หลักคุณธรรม หลักความโปร่งใส หลักความมีส่วนร่วม หลักความรับผิดชอบ และหลักความคุ้มค่า (สถาบันพัฒนาข้าราชการพลเรือน, 2551)



